

Prova Escrita Objetiva e Discursiva – Nível Superior**Analista Técnico-Administrativo****Administração****TIPO 1 – BRANCA****Informações Gerais**

- Você receberá do fiscal de sala:
 - uma folha de respostas destinada à marcação das respostas das questões objetivas;
 - uma folha destinada à transcrição da resposta da questão discursiva;
 - esse caderno de prova contendo **70 (setenta)** questões objetivas, cada qual com **cinco** alternativas de respostas (A, B, C, D e E) e **uma** questão discursiva.
- Verifique se seu caderno está completo, sem repetição de questões ou falhas. Caso contrário, notifique imediatamente o fiscal de sala para que sejam tomadas as devidas providências.
- As questões objetivas são identificadas pelo número situado acima do seu enunciado.
- Ao receber as folhas de respostas da prova objetiva e de texto definitivo da redação, você deve:
 - conferir seus dados pessoais, em especial seu nome, número de inscrição e o número do documento de identidade;
 - ler atentamente as instruções para o preenchimento da folha de respostas e para a transcrição do texto definitivo das questões discursivas;
 - marcar nas folhas de respostas da prova objetiva e na folha de texto definitivo das questões discursivas o campo relativo à confirmação do tipo/cor de prova, conforme o caderno que você recebeu;
 - assinar seu nome, apenas nos espaços reservados, com caneta esferográfica de tinta azul ou preta.
- Durante a aplicação da prova não será permitido:
 - qualquer tipo de comunicação entre os candidatos;
 - levantar da cadeira sem a devida autorização do fiscal de sala;
 - portar aparelhos eletrônicos, tais como *bipe*, telefone celular, agenda eletrônica, *notebook*, *palmtop*, receptor, gravador, máquina de calcular, máquina fotográfica digital, controle de alarme de carro etc., bem como relógio de qualquer modelo, óculos escuros ou quaisquer acessórios de chapelaria, tais como chapéu, boné, gorro etc. e, ainda, lápis, lapiseira (grafite), corretor líquido e/ou borracha. Tal infração poderá acarretar a eliminação sumária do candidato.
- O preenchimento das respostas da prova objetiva e do texto definitivo da questão discursiva, de inteira responsabilidade do candidato, deverá ser feito com caneta esferográfica de tinta indelével de cor preta ou azul. **Não será permitida a troca da folha de respostas por erro do candidato.**
- O tempo disponível para a realização da prova é de **5 (cinco)** horas, já incluído o tempo para a marcação da folha de respostas da prova objetiva e para transcrição do texto definitivo da questão discursiva.
- Reserve tempo suficiente para o preenchimento de suas respostas. Para fins de avaliação, serão levadas em consideração apenas as marcações realizadas nas folhas de respostas da prova objetiva e o texto definitivo da questão discursiva, não sendo permitido anotar informações relativas às suas respostas em qualquer outro meio que não seja o próprio caderno de provas.
- Somente após decorridas **duas horas** do início da prova você poderá retirar-se da sala de prova, contudo sem levar o caderno de provas.
- Somente no decorrer dos últimos **sessenta minutos** do período da prova, você poderá retirar-se da sala levando o caderno de provas.
- Ao terminar a prova, entregue a folha de respostas e a folha de texto definitivo das questões discursivas ao fiscal da sala e deixe o local de prova. Caso você se negue a entregar uma das folhas, será eliminado do concurso.
- A FGV realizará a coleta da impressão digital dos candidatos na folha de respostas e na de texto definitivo.
- Os candidatos poderão ser submetidos a sistema de detecção de metais quando do ingresso e da saída de sanitários durante a realização das provas. Ao sair da sala, ao término da prova, o candidato não poderá usar o sanitário.
- Os gabaritos preliminares das provas objetivas serão divulgados no dia **17/09/2013**, no endereço eletrônico www.fgv.br/fgvprojetos/concursos/sudene.
- O prazo para interposição de recursos contra os gabaritos preliminares será das 0h00min do dia **18/09/2013** até às 23h59min do dia **19/09/2013**, observado o horário oficial, no endereço www.fgv.br/fgvprojetos/concursos/sudene, por meio do Sistema Eletrônico de Interposição de Recurso.

Língua Portuguesa

Texto

Alternativa

Envelhecer é chato, mas consolemo-nos: a alternativa é pior. Ninguém que eu conheça morreu e voltou para contar como é estar morto, mas o consenso geral é que existir é muito melhor do que não existir. Há dúvidas, claro. Muitos acreditam que com a morte se vai desta vida para outra melhor, inclusive mais barata, além de eterna. Só descobriremos quando chegarmos lá. Enquanto isso vamos envelhecendo com a dignidade possível, sem nenhuma vontade de experimentar a alternativa.

Mas há casos em que a alternativa para as coisas como estão é conhecida. Já passamos pela alternativa e sabemos muito bem como ela é. Por exemplo: a alternativa de um país sem políticos, ou com políticos cerceados por um poder mais alto e armado. Tivemos vinte anos desta alternativa e quem tem saudade dela precisa ser constantemente lembrado de como foi. Não havia corrupção? Havia, sim, não havia era investigação pra valer. Havia prepotência, havia censura à imprensa, havia a Presidência passando de general para general sem consulta popular, repressão criminosa à divergência, uma política econômica subserviente a um “milagre” econômico enganador. Quem viveu naquele tempo lembra que as ordens do dia nos quartéis eram lidas e divulgadas como éditos papais para orientar os fiéis sobre o “pensamento militar”, que decidia nossas vidas.

Ao contrário da morte, de uma ditadura se volta, preferencialmente com uma lição aprendida. E, para garantir-se que a alternativa não se repita, é preciso cuidar para não desmoralizar demais a política e os políticos, que seja. Melhor uma democracia imperfeita do que uma ordem falsa, mas incontestável. Da próxima vez que desesperar dos nossos políticos, portanto, e que alguma notícia de Brasília lhe enojar, ou você concluir que o país estaria melhor sem esses dirigentes e representantes que só representam seus interesses, e seus bolsos, respire fundo e pense na alternativa.

Sequer pensar que a alternativa seria preferível – como tem gente pensando – equivale a um suicídio cívico. Para mudar isso aí, prefira a vida – e o voto.

(Adaptado. Veríssimo, *O Globo*, 30/6/2013)

01

“Envelhecer é chato, mas consolemo-nos: a alternativa é pior”.

Nesse caso, segundo o texto, a alternativa é

- (A) permanecer sempre jovem.
- (B) perder a vida.
- (C) valorizar a vida.
- (D) acreditar na vida após a morte.
- (E) envelhecer com dignidade.

02

“Há dúvidas, claro.”

A presença da expressão “claro” indica que

- (A) a ciência não é capaz de estabelecer a verdade.
- (B) a religião perturba a correta visão do mundo.
- (C) as verdades humanas são sempre passíveis de incertezas.
- (D) o conhecimento humano é sempre verdadeiro.
- (E) a opinião do autor do texto contraria a opinião geral.

03

“Envelhecer é chato, mas consolemo-nos: a alternativa é pior. Ninguém que eu conheça morreu e voltou para contar como é estar morto, mas o consenso geral é que existir é muito melhor do que não existir”.

Nesse segmento há um reparo quanto à construção do texto, que é

- (A) a forma verbal “consolemo-nos” está errada já que a forma verbal do verbo “consolar” na primeira pessoa do plural é “consolemos”.
- (B) O emprego de dois pontos após a forma verbal “consolemo-nos” é inadequado, já que não há qualquer enumeração a seguir.
- (C) O emprego do subjuntivo “conheça” é equivocado, pois se trata de um fato real e não virtual.
- (D) A expressão “consenso geral” é uma redundância desnecessária, visto que todo consenso é geral.
- (E) O emprego de “do que” no segundo termo da comparação é errado, devendo ser substituído por “que”.

04

“Muitos acreditam que com a morte se vai desta vida para outra melhor, inclusive mais barata, além de eterna. Só descobriremos quando chegarmos lá”.

Infere-se desse segmento do primeiro parágrafo que

- (A) a visão religiosa da vida humana inclui valores terrenos na vida após a morte, como o fato de ser “mais barata”.
- (B) o fato de serem “muitos” os que acreditam na vida após a morte valoriza a visão católica do mundo, já que esse credo é o único a defender esse preceito.
- (C) a eternidade mostra que a vida após a morte faz com que não envelheçamos, daí que seja preferível à vida antes da morte.
- (D) o autor não participa da visão de uma vida após a morte, já que ele declara que só descobriremos quando chegarmos lá.
- (E) o autor do texto não crê na morte como fim de tudo, pois defende a existência de uma outra vida.

05

O apelo ao tema de uma “alternativa” é uma estratégia textual para:

- (A) possibilitar a comparação com uma realidade política da atualidade.
- (B) valorizar a visão religiosa do mundo.
- (C) referir-se a um fato recente da vida do autor.
- (D) demonstrar a instabilidade da vida humana.
- (E) indicar a ideia de que a vida humana se realiza entre pontos contrários.

06

“Só descobriremos quando chegarmos lá”.

A frase nos diz, implicitamente, que o autor do texto

- (A) não segue a fé católica, pois só acredita no que é de sua experiência direta.
- (B) é partidário do ateísmo, pois não crê em valores espirituais.
- (C) obedece a uma visão espiritual do mundo, pois confirma a existência após a morte.
- (D) nega o castigo previsto aos pecadores, pois usa o pronome “nós”, de conteúdo universal.
- (E) ironiza a vida eterna, pois trata o além-túmulo como um lugar real, com características terrestres.

07

“Já passamos pela alternativa e sabemos muito bem como ela é”.
A referência do autor do texto é

- (A) a vida após a morte, experiência por que passou em época recente.
- (B) a época da ditadura militar, explicitada a seguir.
- (C) o fato de já ter experimentado a velhice, dada sua idade avançada.
- (D) os problemas de vandalismo, presentes nas recentes passeatas.
- (E) a insegurança da saúde por que passam todas as pessoas idosas.

08

No texto, o fato de o vocábulo *milagre* aparecer entre aspas significa que o termo está empregado em sentido

- (A) denotativo.
- (B) neológico.
- (C) regional.
- (D) religioso.
- (E) irônico.

09

Assinale a frase do texto que *não* apresenta um marcador que denota a participação opinativa do autor.

- (A) “Há dúvidas, claro”.
- (B) “Sequer pensar que a alternativa seria preferível...”.
- (C) “...cuidar para não desmoralizar demais a política e os políticos, que seja”.
- (D) “Havia, sim, não havia era investigação pra valer”.
- (E) “Ao contrário da morte, de uma ditadura se volta...”.

10

A palavra *édito* é proparoxítona, como as duas escritas sem qualquer acento gráfico, propositalmente, na seguinte alternativa:

- (A) Interim – perito
- (B) decano – exegese
- (C) prototipo – democracia
- (D) gratuito – tropico
- (E) antitese – sequito

11

“E, para *garantir-se* (1) que a alternativa não se repita, é preciso *cuidar* (2) para não *desmoralizar* (3) demais a política e os políticos, que seja. Melhor uma democracia imperfeita do que uma ordem falsa, mas incontestável. Da próxima vez que *desesperar* (4) dos nossos políticos, portanto, e que alguma notícia de Brasília lhe *enojar* (5), ou você concluir que o país estaria melhor sem esses dirigentes e representantes que só representam seus interesses, e seus bolsos, respire fundo e pense na alternativa”.

As formas verbais destacadas correspondem a formas de infinitivo ou de futuro do subjuntivo.

Assinale a alternativa que apresenta apenas as que pertencem a formas de infinitivo.

- (A) 1 – 2 – 3.
- (B) 4 – 5.
- (C) 1 – 2 – 3 – 4.
- (D) 2 – 3 – 4 – 5.
- (E) 2 – 3 – 5.

12

Assinale a alternativa que indica o segmento que *não* mostra nenhuma ideia comparativa.

- (A) “...existir é muito melhor do que não existir”.
- (B) “...com a morte se vai desta vida para outra melhor”.
- (C) “...e sabemos muito bem como ela é”.
- (D) “Melhor uma democracia imperfeita do que uma ordem falsa...”.
- (E) “...o país estaria melhor sem esses dirigentes...”.

13

Assinale a alternativa que indica a palavra que *não* apresenta qualquer prefixo ou sufixo.

- (A) Ditadura.
- (B) Preferencialmente.
- (C) Preferível.
- (D) Saudade.
- (E) Prepotência.

14

Após a leitura do texto devemos classificá-lo como predominantemente:

- (A) informativo
- (B) narrativo
- (C) descritivo
- (D) didático
- (E) argumentativo

15



Sobre a charge acima foram feitas várias afirmativas.

- I. A charge critica vários setores da sociedade, inclusive o cidadão comum.
- II. As vestimentas dos personagens da charge colaboram essencialmente para a sua identificação.
- III. Como a leitura da charge se processa da esquerda para a direita, a última fala ganha mais importância que as demais.

Assinale:

- (A) se todas as afirmativa forem adequadas.
- (B) se somente as afirmativas I e II forem adequadas.
- (C) se somente as afirmativas I e III forem adequadas.
- (D) se somente as afirmativas II e III forem adequadas.
- (E) se somente a afirmativa II for adequada.

Raciocínio Lógico-matemático

16

Observe a tabela a seguir:

					S					
				U		U				
			D		D		D			
		E		E		E		E		
	N		N		N		N		N	
E		E		E		E		E		E

Começando pela letra S na primeira linha e caminhando consecutivamente sempre para a linha de baixo em diagonal para a coluna imediatamente à esquerda ou para a coluna imediatamente à direita até chegar na última linha, forma-se sempre a sigla SUDENE.

A quantidade de caminhos possíveis é

- (A) 20.
- (B) 21.
- (C) 32.
- (D) 64.
- (E) 720.

17

No Brasil, o Dia dos Pais é comemorado no segundo domingo do mês de agosto. Em um determinado ano bissexto, o dia 1º de janeiro foi um sábado.

Nesse mesmo ano, o Dia dos Pais foi comemorado no dia

- (A) 10 de agosto.
- (B) 11 de agosto.
- (C) 12 de agosto.
- (D) 13 de agosto.
- (E) 14 de agosto.

18

Sabe-se que

- I. se Mauro não é baiano então Jair é cearense.
- II. se Jair não é cearense então Angélica é pernambucana.
- III. Mauro não é baiano ou Angélica não é pernambucana.

É necessariamente verdade que

- (A) Mauro não é baiano.
- (B) Angélica não é pernambucana.
- (C) Jair não é cearense.
- (D) Angélica é pernambucana.
- (E) Jair é cearense.

19

Não é verdade que “Se o Brasil não acaba com a saúva então a saúva acaba com o Brasil”.

Logo, é necessariamente verdade que

- (A) “O Brasil não acaba com a saúva e a saúva não acaba com o Brasil.”
- (B) “O Brasil acaba com a saúva e a saúva não acaba com o Brasil.”
- (C) “O Brasil acaba com a saúva e a saúva acaba com o Brasil.”
- (D) “O Brasil não acaba com a saúva ou a saúva não acaba com o Brasil.”
- (E) “O Brasil não acaba com a saúva ou a saúva acaba com o Brasil.”

20

Supondo que a afirmativa “*Todos os estados do Nordeste sofrem com a seca ou com o excesso de chuvas*” seja **falsa**, analise as afirmativas a seguir.

- I. “*Nenhum estado do Nordeste sofre com a seca ou com o excesso de chuvas*”.
- II. “*Algum estado do Nordeste não sofre com a seca*”.
- III. “*Algum estado do Nordeste sofre com o excesso de chuvas*”.

Assinale:

- (A) se somente a afirmativa I for obrigatoriamente verdadeira.
- (B) se somente a afirmativa II for obrigatoriamente verdadeira.
- (C) se somente a afirmativa III for obrigatoriamente verdadeira.
- (D) se somente as afirmativas I e III forem obrigatoriamente verdadeiras.
- (E) se somente as afirmativas II e III forem obrigatoriamente verdadeiras.

21

Considere a sequência infinita de letras:

SUDENENEDUSUDENENEDUSUDEN...

que se repetem segundo o mesmo padrão.

Quando a letra E for escrita pela 100ª vez ela ocupará nessa sequência a posição

- (A) 304.
- (B) 314.
- (C) 324.
- (D) 334.
- (E) 344.

22

Se a e b números naturais não nulos, considere as operações \oplus e \otimes definidas a seguir: $a \oplus b = a + b + 1$ e $a \otimes b = a \times (b + 1)$, onde $+$ e \times são as operações usuais de adição e multiplicação de números naturais, respectivamente.

Se a , b e c são naturais não nulos quaisquer, analise as afirmativas a seguir:

- I. $2 \oplus 1 = 2 \otimes 1$
- II. $a \otimes b = b \otimes a$
- III. $a \otimes (b \oplus c) = (a \otimes b) \oplus (a \otimes c)$

Assinale:

- (A) se apenas a afirmativa I for verdadeira.
- (B) se apenas a afirmativa II for verdadeira.
- (C) se apenas as afirmativas I e III forem verdadeiras.
- (D) se apenas as afirmativas II e III forem verdadeiras.
- (E) se todas as afirmativas forem verdadeiras.

23

Em um conjunto de 100 objetos, todo objeto do tipo B também é dos tipos A ou C. Apenas um objeto é simultaneamente dos tipos A, B e C. Há 25 objetos que são somente do tipo A e 9 objetos são simultaneamente dos tipos A e B. Vinte objetos não são de nenhum dos tipos A, B ou C.

A quantidade de objetos do tipo C é

- (A) 46.
- (B) 47.
- (C) 48.
- (D) 49.
- (E) 50.

24

Em uma urna há oito bolas brancas e doze bolas pretas, cada uma delas contendo um número. Das oito bolas brancas, seis contêm números maiores do que 7 e das doze bolas pretas nove contêm números maiores do que 7. Retiram-se ao acaso dez bolas da urna.

Sobre essas dez bolas é correto concluir que

- (A) no máximo duas são pretas.
- (B) no máximo duas são brancas.
- (C) no máximo cinco têm números maiores do que 7.
- (D) no mínimo cinco têm números maiores do que 7.
- (E) no mínimo cinco têm números menores ou iguais a 7.

25

Consideremos cinco cidades A, B, C, D e E, e suas posições relativas descritas a seguir.

1. A cidade B está a 40 km da cidade A na direção nordeste.
2. A cidade C está a 40 km da cidade B na direção oeste.
3. A cidade D está a 40 km da cidade C na direção sul.
4. A cidade E está a 40 km da cidade D na direção leste.

Sejam w, x, y e z as distâncias da cidade A, respectivamente, às cidades B, C, D e E.

Então:

- (A) $w = x = y = z$.
- (B) $w < x < y < z$.
- (C) $y < x = z < w$.
- (D) $y < w = x = z$.
- (E) $w = y < x = z$.

Conhecimentos Gerais

26



(Manifestação em Fortaleza em Junho de 2013)

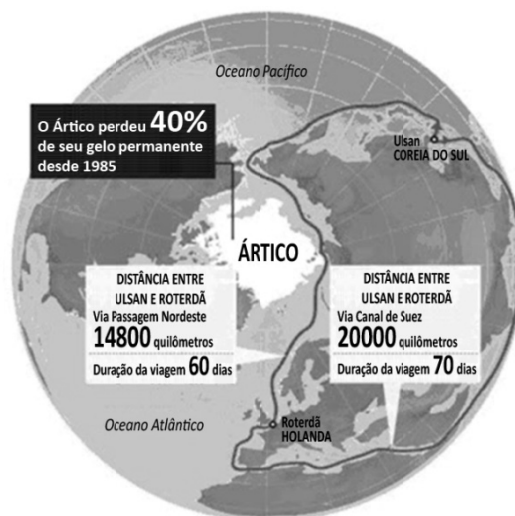
Durante a realização da Copa das Confederações (junho de 2013), a imprensa nacional e internacional registrou inúmeras imagens de protestos ocorridos nas principais cidades brasileiras.

Com base na foto acima, assinale a alternativa que caracteriza corretamente o que estava sendo reivindicado nessas manifestações.

- (A) A revitalização das lideranças políticas de sindicatos e partidos de esquerda.
- (B) A defesa de mudanças macroeconômicas.
- (C) O fim do futebol e do carnaval.
- (D) O restabelecimento das liberdades democráticas.
- (E) Maior eficiência e lisura na Administração Pública.

27

Analise a figura a seguir.



A partir do mapa, assinale a alternativa que apresenta corretamente os interesses geoestratégicos envolvidos na disputa pelo Ártico.

- (A) Estabelecimento de uma rota mais curta e segura para navegar entre a Europa e a Ásia, trafegando pela costa norte da Sibéria e passando pelo Estreito de Bering rumo ao Pacífico.
- (B) Desenvolvimento de programas de preservação do Ártico, cujo ecossistema é ameaçado pelos efeitos do aquecimento global, da pesca predatória e da exploração petrolífera.
- (C) Consolidação e ampliação das respectivas zonas exclusivas marítimas pela Rússia, Groenlândia, Canadá, Estados Unidos e Noruega.
- (D) Militarização da região com a instalação de sistemas de defesa antimísseis, bases de aviação e de submarinos nucleares lançadores de mísseis balísticos.
- (E) Exploração das reservas de recursos naturais, sobretudo do petróleo e do gás natural, calculando-se que o Ártico possa conter 25% das reservas mundiais de hidrocarbonetos.

28

Com relação à constituição e atuação do Conselho de Segurança da ONU, assinale V para a afirmativa verdadeira e F para a falsa.

- () Um dos critérios de nomeação para participação como país membro permanente do Conselho é ter saído vitorioso da Segunda Guerra Mundial, o que tem impedido a candidatura da China.
- () A estrutura do Conselho é formada por cinco países membros permanentes e dez países membros rotativos, os quais podem exercer poder de veto sobre as decisões dos primeiros.
- () As operações de manutenção de paz das Nações Unidas se reportam diretamente ao Conselho de Segurança, como é o caso da atual Missão de Assistência no Afeganistão.

As afirmativas são, respectivamente,

- (A) F, V e F.
- (B) F, V e V.
- (C) V, F e F.
- (D) V, V e F.
- (E) F, F e V.

29

“...desenvolvimento sustentável é o desenvolvimento capaz de suprir as necessidades da geração atual, sem comprometer a capacidade de atender às necessidades das futuras gerações. É o desenvolvimento que não esgota os recursos para o futuro. Essa definição surgiu na Comissão Mundial sobre Meio Ambiente e Desenvolvimento, criada pelas Nações Unidas para discutir e propor meios de harmonizar dois objetivos: o desenvolvimento econômico e a conservação ambiental”.

(<http://www.sudene.gov.br/desenvolvimento-sustentavel>)

A respeito dessa concepção de desenvolvimento sustentável, analise as afirmativas a seguir.

- I. O conceito de desenvolvimento sustentável nasceu do desejo dos países em desenvolvimento de adotarem um modelo econômico similar ao dos países mais industrializados, de modo a acelerar o crescimento mediante uma ampliação do consumo de energia e recursos naturais.
- II. Define-se por desenvolvimento sustentável o modelo econômico, político, social, cultural e ambiental voltado para a alteração da atual matriz energética, passando a privilegiar a inovação tecnológica e o uso de energias limpas, como a nuclear.
- III. Desenvolvimento sustentável significa compatibilidade entre crescimento econômico, desenvolvimento humano e qualidade ambiental, aumentando o potencial de produção e assegurando a todos as mesmas oportunidades, hoje e amanhã.

Assinale:

- (A) se somente a afirmativa I estiver correta.
- (B) se somente a afirmativa II estiver correta.
- (C) se somente a afirmativa III estiver correta.
- (D) se somente as afirmativas I e II estiverem corretas.
- (E) se todas as afirmativas estiverem corretas.

30

As alternativas a seguir listam algumas descobertas científicas relevantes das duas últimas décadas, **à exceção de uma**. Assinale-a.

- (A) O sequenciamento do genoma humano.
- (B) A determinação de distância através de ondas sonoras.
- (C) A obtenção de células-tronco, sem uso de embriões.
- (D) O controle de braço mecânico mediante sinais nervosos emitidos por cérebro de macaco.
- (E) A descoberta da existência de água em Marte.

31

As tecnologias de informação evoluem aceleradamente, levando-nos a estudar o que faz com que cada geração aceite ou rejeite uma dada tecnologia. As pesquisas mostram que a geração que cresceu com o celular, adota hoje, como tecnologia de comunicação central, *smartphones*, *tablets* e outros dispositivos móveis.

Assinale a alternativa que indica os valores e os objetivos que os jovens associam ao uso desses dispositivos móveis.

- (A) Aumento de produtividade no trabalho.
- (B) Obtenção de melhor sinal de transmissão de aparelhos televisivos.
- (C) Melhoria na interface de computadores *desktop*.
- (D) Incremento de conectividade.
- (E) Aprimoramento de comunicação via *e-mail*.

32



A imagem acima reproduz um cartaz do movimento feminista francês NPNS, fundado em 2003.

No texto ao lado da imagem, se lê:

“O véu é um instrumento de opressão, de alienação, um instrumento de poder dos homens sobre as mulheres; não é por acaso que não são os homens que usam o véu”.

Com relação à mensagem veiculada pelo cartaz, analise as afirmativas a seguir.

- I. O movimento identifica o uso obrigatório do véu como expressão de valores patriarcais e sexistas.
- II. O movimento considera o uso do véu um símbolo identitário da tradição muçulmana.
- III. O movimento acredita que o uso do véu exemplifica a liberdade religiosa garantida pelo Estado francês.

Assinale:

- (A) se somente a afirmativa I estiver correta.
- (B) se somente a afirmativa II estiver correta.
- (C) se somente a afirmativa III estiver correta.
- (D) se somente as afirmativas I e II estiverem corretas.
- (E) se todas as afirmativas estiverem corretas.

33

A Organização de Cooperação e Desenvolvimento Econômico (OCDE) avalia que os países desenvolvidos estão ganhando ritmo, enquanto o crescimento nas principais economias emergentes desacelera: *“O indicador aponta para melhora moderada do crescimento na maioria das principais economias da OCDE, mas em grandes economias emergentes o indicador aponta para uma estabilização ou desaceleração da força”*, afirmou a organização em comunicado reiterado pelo Fundo Monetário Internacional (FMI), em junho de 2013.

(Adaptado de exame.abril.com.br, notícia de 08/07/2013)

As alternativas a seguir caracterizam essa tendência de desaceleração econômica do Brasil, **à exceção de uma**. Assinale-a.

- (A) Desaceleração do consumo, aliado à desvalorização do real em relação ao dólar.
- (B) Majoração do custo Brasil em setores estratégicos para a infraestrutura econômica do país.
- (C) Expansão do setor industrial, favorecido pela flexibilização das leis trabalhistas.
- (D) Diminuição das exportações de *commodities*, em função da retração da demanda chinesa.
- (E) Pressão inflacionária latente, relativizando os aumentos reais de salário dos últimos anos.

34



As xilogravuras acima são ilustrações de folhetos de cordel. Elas capturam cenas emblemáticas de festas populares que fazem parte dos calendários festivo e cultural brasileiro.

Assinale a sequência que relaciona corretamente cada imagem à festa correspondente.

- (A) 1-Folia de Reis; 2-Maracatu; 3-São João; 4-Folia de Reis.
 (B) 1-Bumba-meu-boi; 2-Maracatu; 3-São João; 4-Folia de Reis.
 (C) 1-Bumba-meu-boi; 2-Folia de Reis; 3-São João; 4-Maracatu.
 (D) 1-Maracatu; 2-Folia de Reis; 3-São João; 4-Bumba-meu-boi.
 (E) 1-Bumba-meu-boi; 2-São João; 3-Folia de Reis; 4-Maracatu.

35

“A redução no endividamento imobiliário das famílias, o aumento da produção, o aumento da venda de bens duráveis, o crescimento da atividade de serviços e a diminuição da taxa de desemprego mostram que a recuperação desta economia está em curso. Para este cenário, contribuiu o programa agressivo de compra de títulos públicos e hipotecários pelo banco central deste país, resultando em maior liquidez para os bancos financiarem a retomada da economia”.

(Adaptado de Igor Morais. *Economia em perspectiva – 2013*, in www.vokin.com.br)

O trecho deste relatório se refere a um cenário econômico internacional específico.

Assinale a alternativa que o identifica corretamente.

- (A) Ampliação dos investimentos estrangeiros na África do Sul.
 (B) Redução da taxa de desemprego na Espanha.
 (C) Tendência de crescimento da economia mexicana.
 (D) Retomada do crescimento da economia norte-americana.
 (E) Recuperação em curso da economia japonesa.

Legislação Institucional

36

Segundo a Lei n. 8.112/90, analise as afirmativas a seguir.

- I. O servidor deve cumprir as ordens superiores, ainda quando manifestamente ilegais.
- II. O servidor deve atender com presteza às requisições para a defesa da Fazenda Pública.
- III. O servidor deve manter conduta incompatível com a moralidade administrativa.

Assinale:

- (A) se somente a afirmativa I estiver correta.
 (B) se somente a afirmativa II estiver correta.
 (C) se somente a afirmativa III estiver correta.
 (D) se somente as afirmativas I e II estiverem corretas.
 (E) se somente as afirmativas II e III estiverem corretas.

37

O servidor estável só perderá o cargo em virtude de sentença judicial transitada em julgado ou de processo administrativo disciplinar no qual lhe seja assegurada ampla defesa.

Com relação ao *Processo Administrativo Disciplinar*, assinale a afirmativa correta.

- (A) O Processo Disciplinar é o instrumento destinado a apurar responsabilidade de servidor por infração praticada em sua vida privada, ainda que não tenha relação com as atribuições do cargo em que se encontra investido.
 (B) A autoridade que tiver ciência de irregularidade no serviço público é obrigada a promover a sua apuração imediata, mediante sindicância ou processo administrativo disciplinar, assegurada ao acusado ampla defesa.
 (C) As denúncias sobre irregularidades serão objeto de apuração, mesmo sem a identificação e o endereço do denunciante, desde que sejam formuladas por escrito e confirmada a autenticidade.
 (D) O inquérito administrativo obedecerá ao princípio do contraditório, mas o acusado não terá direito a ser ouvido nem terá assegurado o direito de defesa.
 (E) Quando a infração estiver capitulada como crime, o processo disciplinar será remetido à Defensoria Pública para instauração da ação penal.

38

Segundo o Decreto n. 1.171/94 – Código de Ética Profissional do Servidor Público Civil do Poder Executivo Federal –, analise as afirmativas a seguir.

- I. É dever fundamental do servidor público desempenhar a tempo, as atribuições do cargo, função ou emprego público de que seja titular.
- II. É dever fundamental do servidor público tratar cuidadosamente os usuários dos serviços aperfeiçoando o processo de comunicação e contato com o público.
- III. É dever fundamental do servidor público dificultar a fiscalização de todos os atos ou serviços por quem de direito.

Assinale:

- (A) se somente a afirmativa I estiver correta.
 (B) se somente a afirmativa II estiver correta.
 (C) se somente a afirmativa III estiver correta.
 (D) se somente as afirmativas I e II estiverem corretas.
 (E) se somente as afirmativas II e III estiverem corretas.

39

A Lei n. 8.027/90, que dispõe sobre normas de conduta dos servidores públicos civis da União, das Autarquias e das Fundações Públicas, estabelece que, a falta sujeita às penas de advertência e suspensão, prescreve

- (A) em um ano.
- (B) em dois anos.
- (C) em três anos.
- (D) em quatro anos.
- (E) em cinco anos.

40

Segundo a Lei Complementar n. 125/07, a Superintendência do Desenvolvimento do Nordeste (SUDENE) tem natureza

- (A) fundacional.
- (B) de empresa pública.
- (C) de sociedade de economia mista.
- (D) de autarquia especial.
- (E) de consórcio público.

Conhecimentos Específicos

Administração Geral

41

Com relação às *megatendências da Administração*, analise as afirmativas a seguir.

- I. As novas empresas apresentam estruturas organizacionais mais adequadas às tecnologias da informação o que tornará as grandes organizações, hoje existentes, obsoletas.
- II. As novas empresas tendem a adotar tecnologias ainda mais sofisticadas, o que deverá proporcionar eficiência cada vez maior e a liberação da atividade humana.
- III. As novas empresas usam a informação como recurso estratégico e as inovações surgidas no campo da informática tornam essas mudanças irreversíveis.

Assinale:

- (A) se somente a afirmativa I estiver correta.
- (B) se somente as afirmativas I e II estiverem corretas.
- (C) se somente as afirmativas I e III estiverem corretas.
- (D) se somente as afirmativas II e III estiverem corretas.
- (E) se todas as afirmativas estiverem corretas.

42

Com relação aos elementos que envolvem uma decisão, assinale V para a afirmativa verdadeira e F para a falsa.

- () O *Tomador de decisão* escolhe ou opta entre várias alternativas de ação.
- () As *Estratégias* são os critérios que o tomador de decisão usa para fazer sua escolha.
- () A *Situação* engloba os aspectos do ambiente que envolvem o tomador de decisão e que afetam sua escolha.

As afirmativas são, respectivamente,

- (A) V, F e F.
- (B) F, F e V.
- (C) V, V e F.
- (D) F, V e F.
- (E) V, F e V.

43

Com base na Teoria Geral dos Sistemas, assinale a alternativa que apresenta os princípios da abordagem sistêmica.

- (A) Expansionismo – Pensamento Sintético – Mecanicismo
- (B) Reduccionismo – Pensamento Analítico – Mecanicismo
- (C) Expansionismo – Pensamento Sintético – Teleologia
- (D) Expansionismo – Pensamento Analítico – Teleologia
- (E) Reduccionismo – Pensamento Sintético – Mecanicismo

44

O desenho da estrutura organizacional, segundo a Teoria da Contingência, requer a identificação de variáveis. A esse respeito, leia o fragmento a seguir:

“As características do ambiente geral e principalmente do ambiente de tarefa (fornecedores de recursos, clientes e usuários, concorrentes e entidades regulamentadoras)”.

O fragmento apresenta o conceito da variável

- (A) tarefas ou funções.
- (B) saídas ou resultados.
- (C) estruturas.
- (D) entradas.
- (E) tecnologias.

45

Leia o fragmento a seguir:

“O _____ ético da organização é à base da responsabilidade _____, expressa nos princípios e _____ adotados pela empresa”.

Assinale a alternativa que completa corretamente as lacunas do fragmento acima.

- (A) Processo – corporativa – padrões
- (B) Comportamento – social – valores
- (C) Conceito – corporativa – valores
- (D) Processo – social – valores
- (E) Comportamento – corporativa – padrões

46

A Escola do Planejamento preconiza a formação da estratégia como um processo formal, que segue um conjunto específico de etapas.

Com relação às *premissas da Escola do Planejamento*, analise as afirmativas a seguir.

- I. As estratégias resultam de um processo de planejamento formal e vários passos, cada um delineado por *checklist* e apoiado por técnicas e análises.
- II. As estratégias devem ser implantadas com atenção aos objetivos, orçamentos, programas e planos operacionais, para todos os níveis da organização.
- III. A formulação da estratégia visa selecionar uma ação genérica de competição por meio de um processo analítico.

Assinale:

- (A) se somente as afirmativas I e II estiverem corretas.
- (B) se somente a afirmativa I estiver correta.
- (C) se somente a afirmativa II estiver correta.
- (D) se somente a afirmativa III estiver correta.
- (E) se todas as afirmativas estiverem corretas.

47

As afirmativas a seguir apresentam os temas mais tratados pela Administração das Operações, à exceção de uma. Assinale-a.

- (A) Estratégia.
- (B) Operações.
- (C) Serviços.
- (D) Pesquisa.
- (E) Tecnologia.

48

“A Ética pode ser entendida como a ciência voltada para o estudo da ação e da conduta humanas, consideradas em conformidade ou não com a reta razão”.

Com relação à Ética Organizacional, assinale V para a afirmativa verdadeira e F para a falsa.

- () É o estudo especializado do que é certo ou errado, moralmente falando.
- () É a aplicação de padrões morais às políticas de negócios, das instituições e dos comportamentos.
- () Preocupa-se com julgamentos morais envolvidos em uma decisão coletiva.

As afirmativas são, respectivamente,

- (A) V, F e F.
- (B) F, F e V.
- (C) V, V e F.
- (D) V, F e V.
- (E) F, V e F.

49

A qualidade sempre foi um aspecto importante da produção. A esse respeito, leia o fragmento a seguir:

“Não se trata apenas de corrigir erros ou desvios, mas antes de tudo, melhorar para evitar e prevenir futuros erros ou desvios”

Assinale a alternativa que sintetiza, corretamente, essa visão.

- (A) A melhoria da qualidade economiza dinheiro.
- (B) A competição está baseada no tempo.
- (C) A qualidade repousa no princípio da melhoria contínua (kaizen).
- (D) As operações com tecnologias informatizadas denotam qualidade.
- (E) A qualidade é construída e não apenas inspecionada.

50

Sobre as habilidades que se exigem de um administrador, analise as afirmativas a seguir.

- I. As habilidades técnicas estão ligadas à execução do trabalho e ao domínio do conhecimento necessário para executar tarefas específicas.
- II. As habilidades humanas são necessárias para manter um bom relacionamento e criar um ambiente de trabalho saudável.
- III. As habilidades conceituais permitem compreender a complexidade da organização como um todo e ajustar o comportamento de suas partes.

Assinale:

- (A) se somente a afirmativa I estiver correta.
- (B) se somente as afirmativas I e II estiverem corretas.
- (C) se somente as afirmativas I e III estiverem corretas.
- (D) se somente as afirmativas II e III estiverem corretas.
- (E) se todas as afirmativas estiverem corretas.

Administração Pública

51

De acordo com a Constituição Federal, assinale a alternativa que apresenta uma condição para ser considerado brasileiro nato.

- (A) Os que são originários de países de língua portuguesa com residência no Brasil por um ano ininterrupto.
- (B) Os estrangeiros de qualquer nacionalidade, residentes na República Federativa do Brasil há mais de quinze anos ininterruptamente.
- (C) Os nascidos no estrangeiro, de pai brasileiro ou mãe brasileira, desde que um deles esteja a serviço da República Federativa do Brasil.
- (D) Os portugueses com residência permanente no Brasil.
- (E) A nova legislação não estabelece distinção entre brasileiros natos e naturalizados.

52

A Constituição prevê que a soberania popular será exercida pelo sufrágio universal e pelo voto direto e secreto, com valor igual para todos.

Analise a afirmativa que indica os que têm direito ao voto facultativo.

- (A) Os maiores de dezoito anos.
- (B) Os maiores de setenta anos.
- (C) Os menores de dezesseis anos.
- (D) Os estrangeiros com mais de setenta anos.
- (E) Os com idade acima de sessenta anos.

53

Entre os princípios que regem a Administração Pública, listados a seguir, assinale o que está mais diretamente vinculado à probidade administrativa.

- (A) Igualdade.
- (B) Eficiência.
- (C) Publicidade.
- (D) Discricionariedade.
- (E) Moralidade.

54

Quanto aos princípios constitucionais relativos à Administração Pública, analise as afirmativas a seguir e assinale V para a verdadeira e F para a falsa.

- () A Constituição estabelece que a Administração Pública obedecerá aos princípios de legalidade, impessoalidade, moralidade, publicidade e eficiência.
- () A obediência ao princípio da eficiência pelos órgãos da Administração Pública, por ter sido o último princípio acrescentado à Constituição Federal, é facultativa.
- () O princípio da eficiência está voltado para a ação idônea, a ação econômica e a ação satisfatória na Administração Pública.

As afirmativas são respectivamente:

- (A) V, F e V.
- (B) V, V e F.
- (C) F, V e F.
- (D) V, F e F.
- (E) F, F e V.

55

Assinale a alternativa que indica como é tipificado o *enriquecimento ilícito* no exercício de mandato, cargo, emprego ou função na Administração Pública Direta, Indireta ou Fundacional.

- (A) Impessoalidade Administrativa.
- (B) Discricionariedade Ética.
- (C) Alienação Burocrática.
- (D) Improbidade Administrativa.
- (E) Ineficiência Funcional.

56

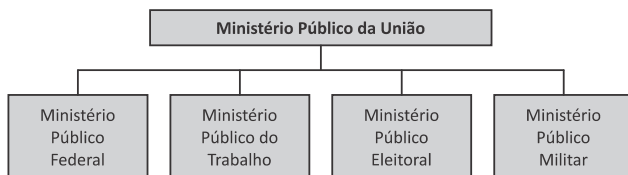
A *discricionariedade* não é um poder atribuído em abstrato, mas um modo de disciplinar juridicamente a atividade administrativa. Com relação à *discricionariedade*, analise as afirmativas a seguir.

- I. A lei deixa uma margem de liberdade para o administrador a fim de que este aplique, segundo sua vontade ou juízo, a norma jurídica diante de um caso concreto.
- II. É o dever-poder de decidir a melhor solução para um caso concreto, o que não deve ser identificado nem como liberdade nem como faculdade a serem exercidas segundo juízo de conveniência pessoal.
- III. A discricionariedade não se confunde com a arbitrariedade, porque esta se configura com um comportamento administrativo sem previsão legal ou contrário à lei existente.

Assinale:

- (A) se somente a afirmativa I estiver correta.
- (B) se somente as afirmativas I e II estiverem corretas.
- (C) se somente a afirmativa III estiver correta.
- (D) se somente a afirmativa II estiver correta.
- (E) se todas as afirmativas estiverem corretas.

57



A Constituição de 1988 estabelece uma série de diretrizes e normas para o funcionamento e a atuação do Ministério Público (MP) no âmbito dos direitos sociais e coletivos.

Analisando o fragmento e o esquema, analise as afirmativas a seguir e assinale V para a verdadeira e F para a falsa.

- () A chefia do Ministério Público da União será ocupada pelo Procurador-Geral da República, escolhido por voto direto.
- () O Procurador Geral da República terá mandato de dois anos, é permitida a recondução.
- () O Procurador Geral de Justiça nos estados e no Distrito Federal será escolhido pelo governador, a partir de lista tríplice elaborada pelo MP dentre integrantes da carreira.

As afirmativas são, respectivamente,

- (A) V, F e V.
- (B) V, V e F.
- (C) F, F e V.
- (D) F, V e F.
- (E) V, F e F.

58

Para o Orçamento Público, a receita classificar-se-á nas seguintes categorias econômicas: Receitas Correntes e Receitas de Capital. Assinale a alternativa que apresenta um exemplo de *receita corrente*.

- (A) Receita tributária.
- (B) Receita de operações de crédito.
- (C) Receita de investimentos.
- (D) Receita de alienação de bens.
- (E) Receita de inversões financeiras.

59

A responsabilidade na gestão fiscal pressupõe a ação planejada e transparente, em que se previnem riscos e se corrigem desvios capazes de afetar o equilíbrio das contas públicas.

Em relação à execução orçamentária e ao cumprimento das metas, analise as afirmativas a seguir.

- I. O Poder Executivo estabelecerá a programação financeira e o cronograma de execução mensal de desembolso até trinta dias após a publicação dos orçamentos.
- II. No caso de restabelecimento da receita prevista, ainda que parcial, a recomposição das dotações cujos empenhos foram limitados dar-se-á de forma proporcional às reduções efetivadas.
- III. Até o final dos meses de abril, agosto e janeiro, o Poder Executivo demonstrará e avaliará o cumprimento das metas fiscais de cada quadrimestre, em audiência pública.

Assinale:

- (A) se somente as afirmativas I e III estiverem corretas
- (B) se somente a afirmativa III estiver correta
- (C) se somente a afirmativa II estiver correta
- (D) se somente as afirmativas I e II estiverem corretas
- (E) se todas as afirmativas estiverem corretas

60

O conjunto de títulos, organizados e codificados com o propósito de sistematizar e uniformizar o registro contábil dos atos e fatos na Administração Pública Federal, que permite a qualquer momento, com precisão e clareza, a obtenção dos dados relativos ao patrimônio, denomina-se

- (A) Planejamento Contábil.
- (B) Plano de Contabilidade Analítica.
- (C) Contabilidade Fiscal.
- (D) Planejamento Orçamentário.
- (E) Plano de Contas.

Contabilidade Pública

61

O subsistema da contabilidade aplicada ao setor público que é utilizado para acompanhar a execução da Lei Orçamentária Anual, registrando as previsões das receitas e as autorizações das despesas, independente de serem quantitativos ou qualitativos, é classificado como

- (A) financeiro.
- (B) orçamentário.
- (C) patrimonial.
- (D) compensação.
- (E) de custos.

62

Assinale a alternativa que indica a classificação dos fatos apresentados a seguir, como *receita orçamentária* e *despesas extraorçamentária*, respectivamente.

- (A) Amortização de empréstimos concedidos e pagamento de pessoal ativo.
- (B) Arrecadação de tributos e amortização de empréstimos contraídos.
- (C) Depósitos de terceiros recebidos e consignações de folha de pagamento recolhidas.
- (D) Arrecadação de dívida ativa e pagamento de restos a pagar processados.
- (E) Empréstimo contraído e aquisição de bens móveis.

63

As mutações ativas no resultado patrimonial de uma entidade pública de acordo com a Lei n. 4.320/64, são decorrentes de fatos que envolvem

- (A) receitas realizadas referentes a fatos permutativos do patrimônio.
- (B) receitas realizadas referentes a fatos modificativos do patrimônio.
- (C) despesas realizadas referentes a fatos permutativos do patrimônio.
- (D) despesas realizadas referentes a fatos modificativos do patrimônio.
- (E) receitas e despesas realizadas que não afetam o resultado patrimonial.

64

Quanto ao Sistema Integrado de Administração Financeira do Governo Federal (SIAFI), analise as afirmativas a seguir.

- I. O SIAFI registra fatos patrimoniais tanto orçamentários quanto extraorçamentários.
- II. As informações do SIAFI podem ser utilizadas tanto para fins operacionais quanto para fins gerenciais.
- III. Todo e qualquer cidadão tem acesso livre e direto às informações contidas no SIAFI.

Assinale:

- (A) se somente a afirmativa I estiver correta.
- (B) se somente a afirmativa II estiver correta.
- (C) se somente a afirmativa III estiver correta.
- (D) se somente as afirmativas I e II estiverem corretas.
- (E) se somente as afirmativas I e III estiverem corretas.

Observe as informações extraídas de uma unidade gestora executora e responda às questões 65 , 66 e 67 :

Receitas	Previsão	Lançamento	Arrecadação	Recolhimento
Corrente	150	50	130	130
Capital	50		40	30
Soma	200	50	170	160
Despesas	Fixação	Empenho	Liquidação	Pagamento
Correntes	160	150	130	125
Capital	40	40	35	35
Soma	200	190	165	160

65

Para efeito orçamentário, os valores da receita e da despesa executadas conforme a Lei n. 4.320/64 são, respectivamente,

- (A) 160 e 160.
- (B) 160 e 190.
- (C) 170 e 160.
- (D) 170 e 165.
- (E) 170 e 190.

66

Os valores das despesas orçamentárias a serem inscritas em restos a pagar processados e não processados de acordo com a Lei n. 4.320/64 são, respectivamente,

- (A) 5 e 25.
- (B) 10 e 30.
- (C) 25 e 5.
- (D) 30 e 5.
- (E) 30 e 10.

67

Considerando que todo o valor do estágio da receita orçamentária, que representa a identificação do contribuinte como devedor do Estado, refere-se a impostos e que a execução da receita corrente está dividida em 20% de serviços prestados, 30% de impostos arrecadados e 50% de transferências recebidas, o valor a ser inscrito em dívida ativa tributária é

- (A) Zero
- (B) 11
- (C) 80
- (D) 120
- (E) 150

68

A classe de evento no SIAFI que indica *apropriações de despesas* inicia-se com o código

- (A) 30
- (B) 40
- (C) 51
- (D) 52
- (E) 55

69

Assinale a alternativa que indica a modalidade de licitação apresentada no fragmento a seguir.

“A modalidade de licitação entre quaisquer interessados que, na fase inicial de habilitação preliminar, comprovem possuir os requisitos mínimos de qualificação exigidos no edital para execução de seu objeto.”

- (A) Convite.
- (B) Concurso.
- (C) Tomada de preços.
- (D) Leilão.
- (E) Pregão.

70

Conforme a Lei n. 4.320/64, os depósitos de diversas origens e os serviços da dívida a pagar são tipos de dívida

- (A) ativa.
- (B) fundada.
- (C) flutuante.
- (D) precatório.
- (E) consolidada.

Questão Discursiva

As teorias sobre *estilos de liderança* estudam o comportamento do líder em relação aos seus subordinados. A teoria mais conhecida refere-se a três estilos de liderança: a *autoritária*, a *liberal* e a *democrática*.

Dentro do tema *liderança*, compare o estilo de cada uma, avaliando como se processa a tomada de decisões, a realização de tarefas/atividades e a relação entre liderança e liderados.

Atenção!

A folha a seguir deve ser usada como rascunho.

Transcreva seu texto no local apropriado na folha de texto definitivo, pois não será avaliado o texto escrito em local indevido.

Sua resposta à questão discursiva deve ter no mínimo **20 (vinte)** e no máximo, **30 (trinta)** linhas.

Na folha de texto definitivo não se identifique, pois isso pode anular sua prova.

01	
02	
03	
04	
05	
06	
07	
08	
09	
10	
11	
12	
13	
14	
15	
16	
17	
18	
19	
20	
21	
22	
23	
24	
25	
26	
27	
28	
29	
30	

Realização

